

اول حاجه احب انكم تعرفوها

ان الباترون بيكون مكتوب عليه كميته الخيط المطلوبه

يعني الباترون اللي فوق انا حددت علي المكتوب ٣ متر

وبيكون كمان في الباترون نقطه بدايه ونقطه نهايه علشان نقدر نثبت الخيط من اول نقطه البدايه ونمشي بيه لحد نقطه النهايه

وده طبعا هيوضح اكثر قدام لما نتكلم سوا عن السراجة

: تاني حاجه احب انكم تعرفوها هي الخيوط

احنا بنستعمل نوعين من الخيوط في شغل لاسيه -

خيٲ لاسيه (القيٲان) وده فيه منه ساده او مقصب (يعني فيه فٲله - 1
(دهبي بٲلمع

خيٲ الكٲون بارليه وده الوان كٲيره ٲبعا - 2
وٲيكون الشغل بنحاول نجيب درجه قريبا جدا من خيٲ لاسيه علشان
نعمل بيها التشبيك ودي ممكن نشغل بيها عادي باقي المفرش
او ممكن نجيب درجه اعمق او فاتح من لون خيٲ لاسيه علشان يدي
شكل احلي للمفرش

ممكن نشغل الوردات اللي في المفرش بخيوط السيرما الفضيٲه او
الذهبيه (لا انصح بيها الاخوات المبتدئات لان الشغل بيها عايز دقه
(اووي

ٲانيا الابر

ابره كٲافاه (ذات سن مدبب) لشغل بالخيٲ الكٲون بارليه - 1

ابره رفيعه (ابره الخياٲه العاديه) للسراجٲه - 2

(يفضل يا جماعه ان خيٲ السراجٲه (خيٲ خياٲه عادي جدا

انه يكون لون غير لون المفرش او بعيد عنه خالص ويكون لون قوي
زي الاحمر مثلا علشان واحنا بنفك المفرش في المرحله الاخيرٲه يكون
ظاهر وواضح وده لسهوله فك المفرش وتنظيف خيٲ السراجٲه منه

وٲبعا عايزين مقص

في حاله توفر اي صور هحٲها ان شاء الله
يارب اللي عايز نتعلم سوا يتابع معايا

اول حاجٲه هي الرسمه -

ٲبعا الرسمه (الباترون) بٲكون ورق خفيف يعني مش ينفع اننا نشغل عليه كده علي ٲول

نعمل بطانه للرسمه والبطانه دي بتكون عباره عن فازلين الخاص بالخياطه (بيتباع عند محلات
(الخردوات وكلف الخياطه

ودي بيكون انك تجيبي الفازلين طبعا قطعه فازلين مقاس الرسمه بتاعتنا اللي هنتغل عليها

ونحطها علي ظهر الرسمه بمكواه ساخنه وواحد واحد هو هيبتي يلتزق في الرسمه

نتيجه حراره المكواه

ملحوظه

فيه ناس بتستخدم ورق الجرايد او الورق المقوي في تبطين الرسمه انا جربت الطريقه (

دي بس المشكله فيها ان واحنا بنسرج الخيط بيكون ادخال الابره في الورق صعب لكن طبعا

(الفازلين مخصص للخياطه فعملية ادخال الابره بتكون اسهل

) غير البطانه بقي ممكن نحط بلاستيك شفاف علي وجه الرسمه (وشها

وده برده للمحافظه علي الرسمه علشان مش تبوظ من كتر الشغل عليها

ملحوظه

تنبيت البطانه بيكون من اطراف الرسمه فقط لاغير

يعني مش ينفع اننا نثبت البطانه من وسط المفروش الاطراف فقط



الصوره دي انا محددده فيها بالاحمر علي مكان التثبيت بتاع البطانه زي ما قلنا علي الاطراف



احنا قولنا اننا كده هنبدا في الشغل الجد

احنا خلاص كده جهزنا الرسمه بتعتنا

دلوقتي هنبدا في تثبيت الخيط (القيطان) علي الرسمه وزي ما قولنا ان الرسمه ليها نقطه بدايه ونقطه نهايه

Bوالنهايه حرف **A** وبتكون نقطه البدايه مثلا حرف

وممكن الرسمه تحتوي علي اكثر من نقطه بدايه او نهايه عادي
تثبيت الخيط بيسمي بالسراجة

ونراعي عند بدايه تثبيت الخيط اننا نسيب حته من الخيط حوالي اسم

علشان لم نجيبني نقفل الشغل

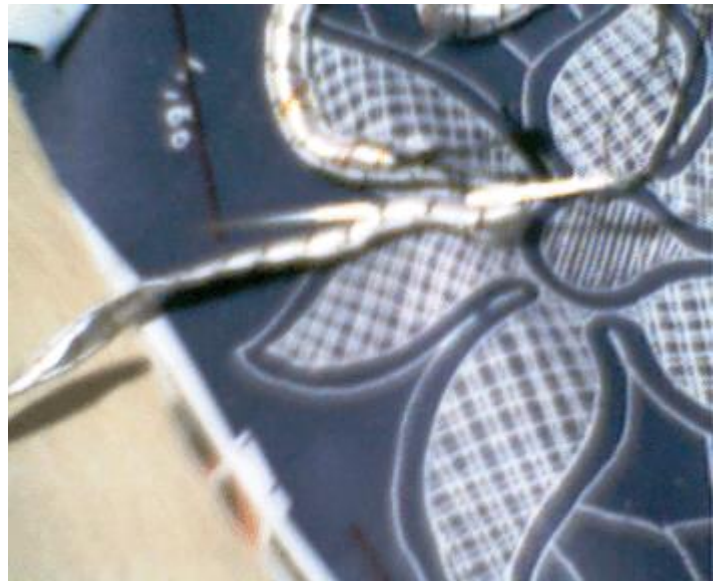
نشوف الصوره دي



نراعي يا جماعه في السراجة اننا نشغل علي حروف خيط الالاسيه مش في النص
علشان يكون الشغل متثبت كويس

من راي ان كل ما التثبيت والسراجة كاتم كويسين كل ده ما بيرحك فيالشغل بعد كده

نشوف برده الصور دي



دي شكل ظهر الرسمة يا جماعه

من وراء

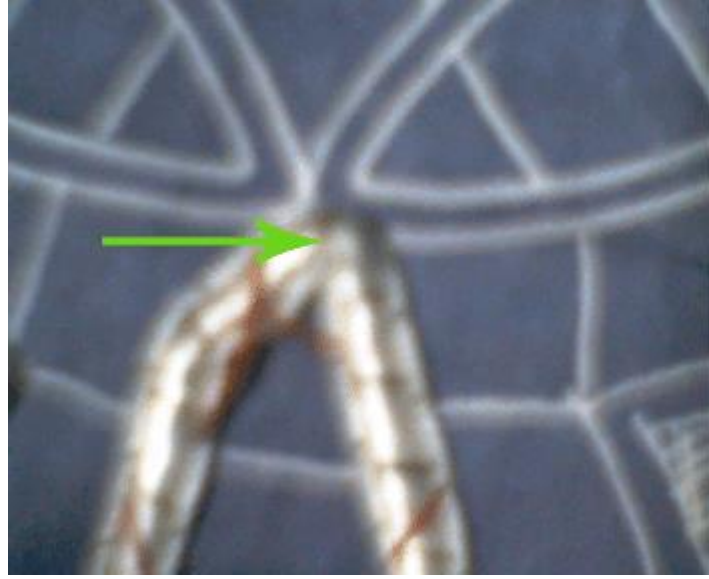


اهم احاجه من عندنا في السراجة هي الزاويا يعني لو الرسمه فيها منحنيات

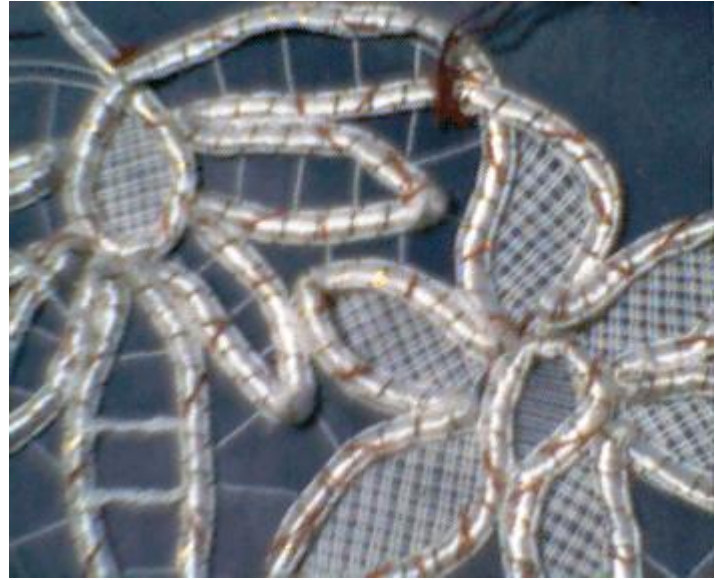
نراعي واحنا بنثبت الدقه علشان الشغل يبقي مضبوط



شوفوا كده



ده شكل النهائي للسراج



ايه رايكم مستنايكم علشان نكمل كل الموضوع مع بعض

دلوقتي المفروض اننا خلاص ثبتنا خيوط الاسيه علي الرسمه بتاعتنا

ملحوظه

ياريت بعد ما تخلصم تثبيت وقبل ما تقصوا الخيط الاسيه نسيب حوالي ١ او ٢ من الخيط زياده علشان

واحنا بنقفل الشغل يكون كويس

دلوقتى بقي هنتكلم عن الخطوه التانيه

وهي التشبيك والمقصود بيها تشبيك كل خيوط اللاسيه المتجاوره في بعض

كل حتة في الرسمه فيها خيوط اللاسيه جنب بعض هنشبكهم في بعض

وده بيكون عن بخيوط الكتون بارليه

وطبعا نحاول ان الخيوط دي تكون اقرب درجه لخيوط اللاسيه علشان الخيوط مش
تظهر

نشوف الصوره دي



طبعا انت شايفين الاسهم (النقطتين الفوشيا) مشوارين للمكان اللي المفروض هنشبكه
في بعضه

نشوف كمان الصور بعد اللفق



ملحوظه

اللفق (التشبيك) في الصور بخيط غامق علشان يبان في الصورة ويكون واضح ليكم

المفروض بقي اننا نعمل كل المفرش

كل جزين متجاورين نشبكم بالطريقه دي

ودي بتكون بابره الخياطه العاديه

وعلشان يا جماعه نمشي ابره من مكان لمكان في المفرش

بنمرر الابره جوه خيوط الاسيه بالطريقه دي زي الصورة

ودي بتكون انظف حاجه علشان الغسل يكون حلو ان شاء الله

لوقتتي بقي هنتكلم عن المرحله الثانيه من تشبيك خيوط الاسيه في بعض

يعني كده عندنا المرحله الاولى هي اللفق والتشبيك الخيوط المتجاوره

دلوقتتي الخطوه الثانيه هي عمل

العواميد او الفستونات

ودي هي الخطوط البيضاء اللي بتكون في الرسمه بين خيوط الاسيه

طبعا انا محدده علي عمود بدايره حمراء علشان يكون الشغل واضح

دلوقتي بقي هنبتي نعمل الفستونات

1 -

اول حاجه احنا دلوقتي هنقف بالخيط عند بدايه العمود ونعدي بالخيط لآخر العمود في النقطه المقابله ليه

نروح ونرجع يعني يبقي عندنا خيط مزودج مش فردي

ملحوظه

انا بشتغل العمود علي ثلاث فتل يعني بروح وبرجع وبروح ثاني

وده طبعا بيكون علي حسب ذوق كل واحده ايه

يعني جربي كده وجربي كده واللي يعجبك تعمله

او ك

نشوف الصور



هنا اهو نقطه رقم ١ بدايه العمود

نقطه رقم ٢ نهايه العمود

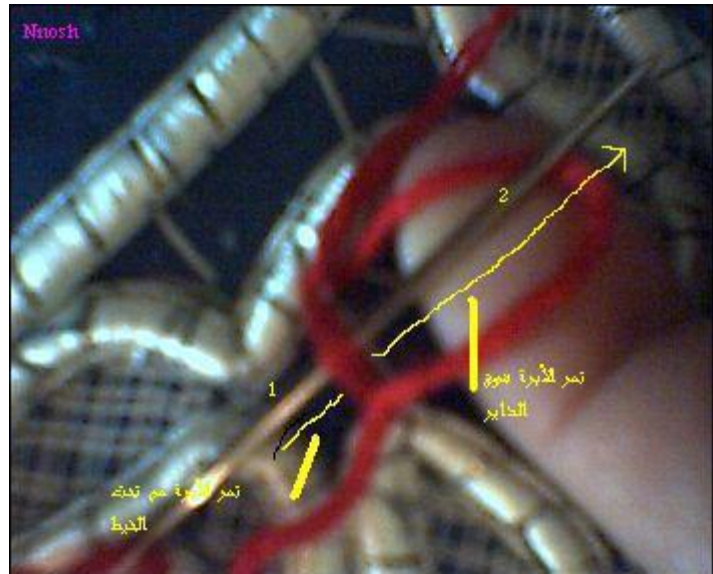
يا جماعة نعدى الخيط من ال ١ زي الكوبري كده ونرجع تاني زي ما قولنا علي حسب زوق كل واحد

هنا هنبدي الشغل

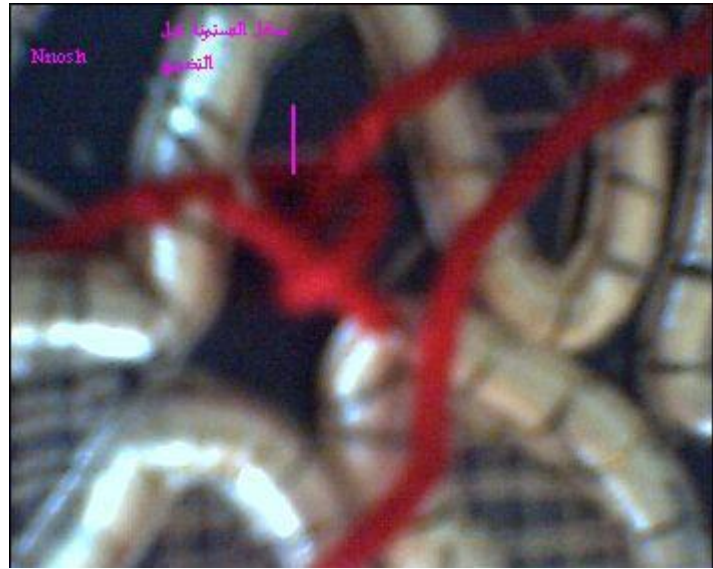
هنعدى الابره من تحت الخيط ونطلعها من فوق

دايما خلي الخيط مش من يمتك يعني في الاتجاه التاني علي الفستونات تتعمل بسهولة

نشوف الصور

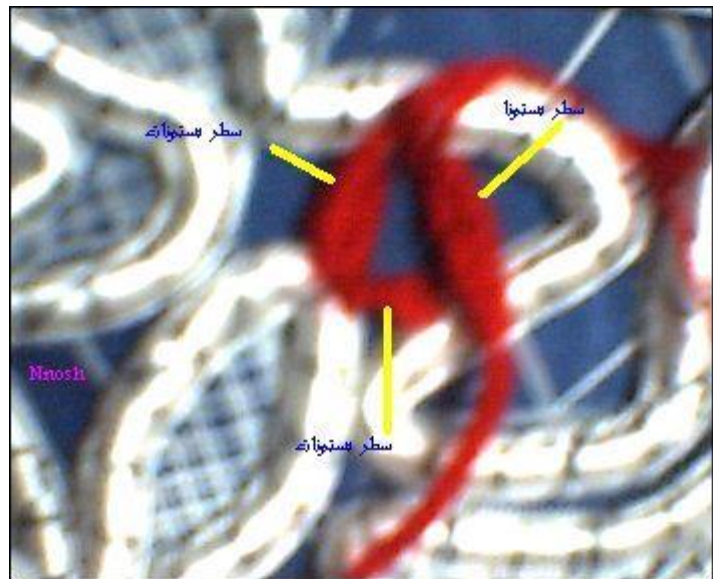


الفستونه لما بتتعمل بتكون واسعه نحاول نضيقتها بالراحه علشان عمل فستونات متساويه علشان يكون الشغل شكله حلو



وده الشكل النهائي للفستونات

نشوف صور





احنا كده خلصنا التشبيك

باقي لينا شغل العواميد

ونتعلم الغرز ونبقي خلصنا كده
دلوقتي بقي هنبتدي في شرح الغرز

ملحوظه

علشان الشغل يكون حلو ان شاء الله

علشان يكون شكل الشغل منظم وحلو لازم يكون اتجاه الشغل واحد بمعنى اذا (1)
أشتغلت من جهة قاعدة الوردة في النموذج ونتجه بالشغل للخارج (من الداخل للخارج)
لازم ومستحب نشتغل كل النموذج بنفس الطريقة علشان نوحّد اتجاه الغرز بتعطي شكل
جميل للشغل

أذا كنا بنشتغل بخيط جنجاه (لون متدرج من الفاتح للغامق حوالي ٥ درجات من (2)
نفس اللون) من المستحب أن نبدأ الشغل بالغامق ليتدرج اللون معانا للفاتح فسيظهر
الشغل حلو قوي ونشتغل المفروش كله بنفس الطريقة هتعطي نتيجة مذهلة

دي رسمه توضيحه للغرز وشكلها بيكون ازاي في الباترون



من النموذج والأرقام اللي عليه يتضح أن
رقم (١) غرزة مربعات الشطرنج
رقم (٢) غرزة النسيج
رقم (٣) غرزة رجل الغراب
رقم (٤) غرزة قشر السمك
رقم (٥) الخطوط بالفوستونات اللي هتربط شريط القيطان ببعض لتكون
هيكل المفروش
رقم (٦) غرزة عش النحل

السلام عليكم والله وبركاته

اخواتي الحبيبات

دلوقتي هنبندي في شرح الغزر

اول غرزه هنشوفها دلوقتي هي غرزه النسيج

وطبعا واضح من اسمه انها بتكون شبه النسيج

وهي عباره عن فستونات متداخله ومتشابهه مع بعضها فتظهر مثل نسيج القماش

نشوف



: طريقه الشغل

نمد خيط فردي من النقطة ١ و ٢ موازي لقاعدة الورقة (هنتغل من الداخل (1 للخارج) وهنعمل فستونات لأخر الخط زي الطريقة اللي فاتت ولكن لازم نشبك الأول في حرف شريط اللاسيه اللي بقاعدة الورقة والخط اللي مدناه و لازم تكون العقد واسعه شوية صغيرة عن الفستونات اللي فاتت علشان في الخطوة اللي جاية

الصورة طبعا موضحة

الشغل هنا مش من القاعده زي ما قولنا علشان المساحة ضيقه مش هتبان في التصوير كويس



وبنكر الشغل علشان نحصل على الفستونات اللي في الصورة اللي جايه



نمد خط تاني يوازي خط الفستونات اللي فات ونعمل عليه فوستونات زي اللي فاتت لكن
نشبك في خط الفوستونات اللي فات عن طريق تمرير الأبرة من خلال الفستونه اللي
تحتها على طول وده سبب أننا عملنا الفستونات واسعه شوية

في الصورة اللي جايه رقم ١ هو خط الفستونات اللي أشتغلناه ورقم ٢ هو الخط الجديد
اللي مدناه موازي له